



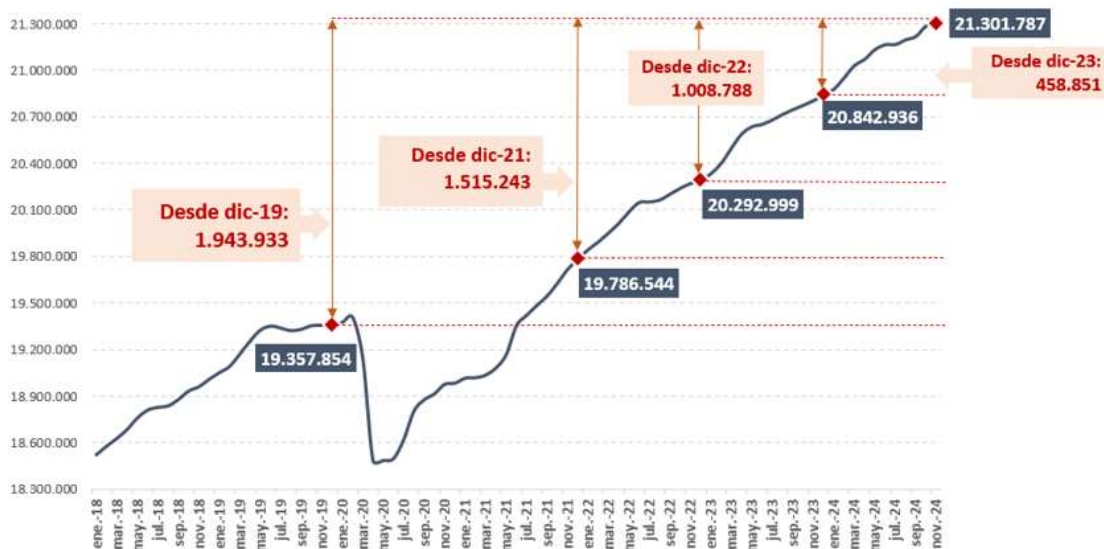
Balance mercado laboral

## La Seguridad Social consolida los 21,3 millones de afiliados en noviembre

- La afiliación aumenta durante 55 meses consecutivos en términos desestacionalizados y suma 495.428 afiliados en doce meses, un 2,38% más
- La serie original, afiliación media, también supera los 21,3 millones, con 496.389 ocupados más que hace un año (+2,4%)
- Destaca el buen comportamiento del empleo entre los autónomos, que vuelve a crecer y se sitúa en niveles históricamente altos, gracias al impulso de sectores de alto valor añadido
- El mercado laboral español refleja un dinamismo superior al de las grandes economías europeas desde antes de la reforma laboral y crece un 8% frente al 5,1% de Italia o el 1,7% de Alemania
- Destaca el incremento del empleo entre los jóvenes, los extranjeros y las mujeres, con ritmos de aumento superiores a la media

Martes, 3 de diciembre de 2024.- La Seguridad Social ha registrado **21.301.787** afiliados en noviembre, descontando la estacionalidad y el efecto calendario. Supone un aumento de **495.428 ocupados en lo que va de año**. Ya son 55 meses de crecimiento ininterrumpido del empleo en esta serie, tras **sumar este mes 13.116** afiliados, lo que lleva a la serie a registrar un nuevo máximo.

En términos desestacionalizados, la afiliación ha registrado **1,94 millones de trabajadores** más desde antes de la pandemia.



Evolución de la serie de afiliación a la Seguridad Social en términos desestacionalizados.

La serie diaria supera los **21,3 millones de afiliados** desde el día 18 de noviembre.

La **afiliación media** (serie original) **también** supera los 21,3 millones de afiliados (**21.302.463**), lo que se traduce en que es el noviembre con mayor nivel de empleo de la serie histórica, al contar con **496.389** afiliados más que hace un año (+2,4%). Aunque se trata de **30.051** ocupados menos que en octubre, es un comportamiento levemente mejor que la media de 2017, 2018 y 2019.

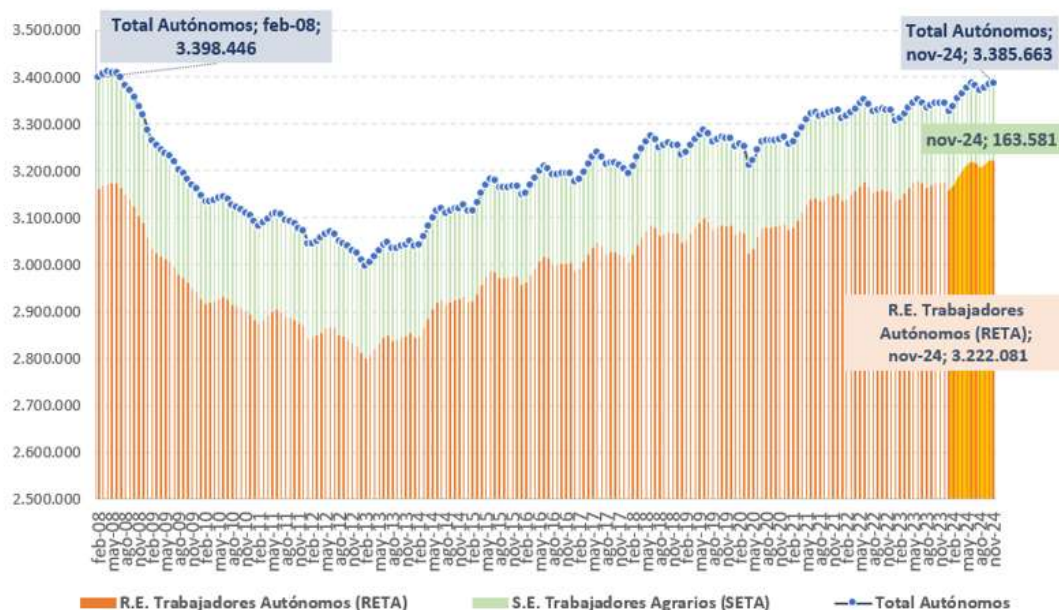
En comparación intermensual por sectores, en el **Régimen General** destaca **Educación**, que sigue creciendo (un 2,2%). También suman afiliados, entre otros, **Comercio** (0,9%), **Construcción** (0,7%) y **Transporte** (0,5%). Baja Hostelería, con un -7,6%.

En términos interanuales, la mayoría de los **sectores** del Régimen General gana afiliados. **Agricultura** crece un 5,6%, y suman ocupados cerca del 5% **Transporte** y **Almacenamiento** (+5%), **Educación** (+4,9%), y **Hostelería** (+4,4%). También aumentan los afiliados especialmente en **Actividades Profesionales Científicas y Técnicas** (3,7%).

El número de **autónomos**, por su parte, se acerca a los **3,4 millones** (RETA y SETA), con 3.385.663 trabajadores por cuenta propia, tras sumar 41.961 trabajadores en el último año, gracias al tirón de los sectores de alto valor añadido. En comparación interanual, se han registrado 47.237 trabajadores más sólo en el



RETA, sin contar los autónomos agrarios, y se alcanzan los 3,22 millones, máximo de la serie desde 2008. En el último año, Información y Comunicaciones y Actividades Profesionales Científicas y Técnicas han incorporado 21.083 autónomos.



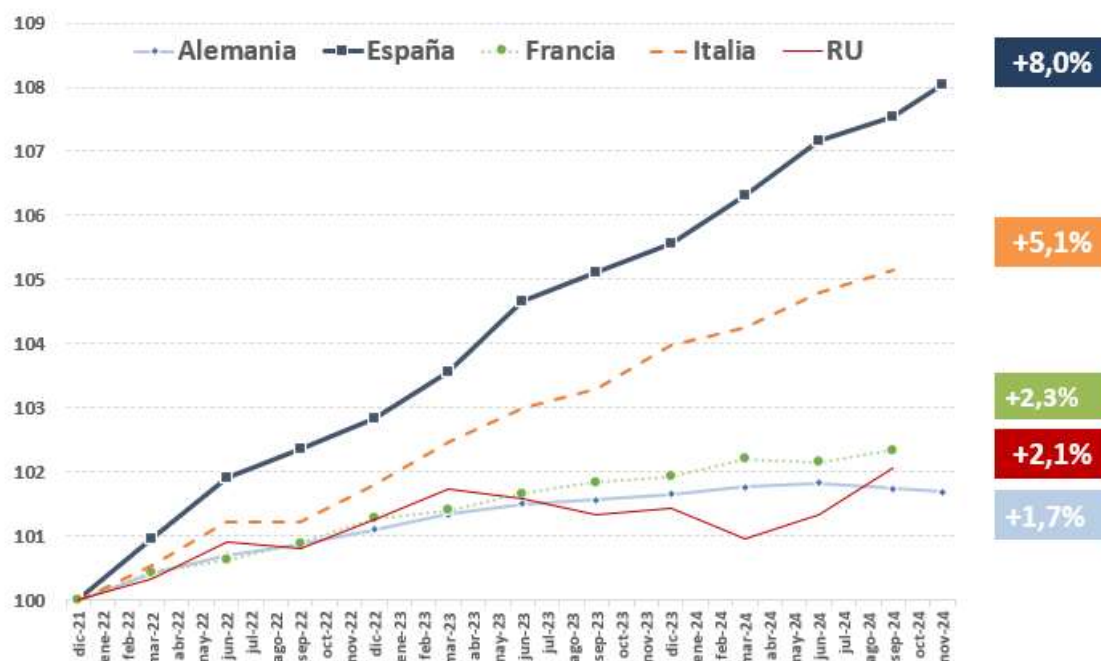
Evolución de la serie de afiliación de trabajadores autónomos (RETA y SETA).

Por su parte, en la última década, el empleo de los extranjeros ha crecido más rápido que el de los nacionales. En noviembre, los afiliados **procedentes de otros países** representaron el **13,5%** del total; son **2,9 millones de trabajadores** en la serie original, 209.307 más que hace un año.

Si ponemos el foco en las zonas más afectadas por la DANA, los datos de afiliación por el momento no muestran impacto en el empleo. La afiliación en la provincia de Valencia ha crecido respecto a octubre en 11.217 afiliados y respecto a hace un año en 24.659, hasta un total de 1.170.026 afiliados.

### Mayor crecimiento del empleo que las otras grandes economías europeas

La creación de empleo en **España (+8%)** supera a la de los grandes países europeos (**Italia, +5,1%; Francia, +2,3%; Alemania, +1,7%**) desde finales de 2021, antes de la entrada en vigor de la reforma laboral.



Datos noviembre-24 en España; Octubre 24: Alemania ; Septiembre 24 :Italia y Francia; Agosto 24: UK  
Evolución del empleo en España y países europeos comparables. Base 100=2021T4

## 10,1 millones de mujeres afiliadas

En noviembre, se vuelven a superar los 10 millones de afiliadas de media, con **10.087.343 ocupadas** que representan el 47,4% del total de trabajadores, un porcentaje en cotas históricas.

El crecimiento del empleo femenino es del 9,2% desde el año previo a la reforma laboral y es de 2,5 puntos porcentuales superior al incremento producido entre los hombres, que es del 6,7%. En términos interanuales, también crece más la afiliación de las mujeres: 2,6%; frente al 2,2% de los hombres.

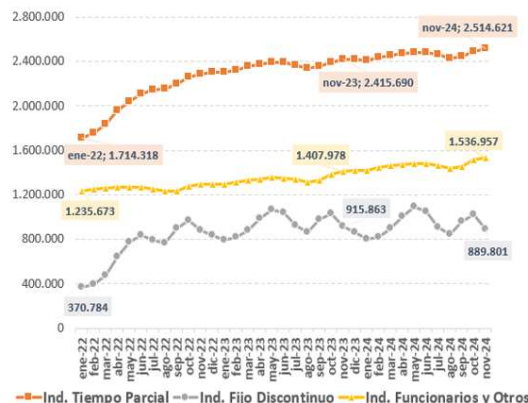
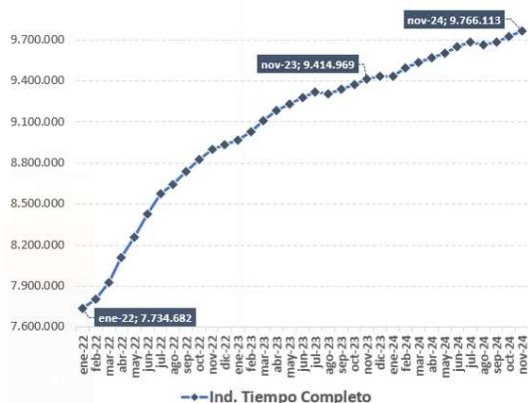
El **empleo de los jóvenes** también muestra un dinamismo por encima de la media, con un aumento del **17,7%** desde 2021, lo que supone hasta 9,9 puntos más que el crecimiento del empleo conjunto (7,8%), es decir, crece más del doble que la media.



## Ocupaciones de alto valor añadido

El incremento de la afiliación respecto al nivel previo a la pandemia es especialmente intenso en sectores de alto valor añadido, como Información y Comunicaciones y Actividades Profesionales, Científicas y Técnicas. Estas actividades arrojan también crecimientos significativos en lo que va de 2024 (con 76.000 ocupados más) y aumentos en el entorno del 4%, frente al 2,7% del promedio nacional.

## Casi 3,7 millones de trabajadores más con contrato indefinido desde la aprobación de la reforma laboral



Afiliados indefinidos por tipo de contrato. Datos sin ajustar

No sólo hay más empleo, también se ha incrementado su calidad. En la actualidad, hay **más de 14,7 millones de ocupados con contrato indefinido**, de los que más de 9,7 millones trabajan a tiempo completo. Suponen casi **3,7 millones de afiliados** (3.684.379) con **contrato indefinido más** desde la aprobación de la reforma laboral.

Además, la duración media de los contratos sigue aumentando y el número de días de los que han causado baja se ha incrementado un 32,4% en el periodo enero noviembre de este año respecto al mismo periodo de 2019. El 58% de los afiliados tienen un contrato a tiempo completo, frente al 50,2% que había en noviembre de 2021, antes de la reforma laboral.

El dinamismo del mercado laboral y el aumento de la calidad del empleo está contribuyendo a reforzar la sostenibilidad del sistema de pensiones (los ingresos



por cotizaciones sociales aumentan a un ritmo cercano al 8%) y la ratio cotizante por pensionista se sitúa en 2,43, niveles que muestran la sostenibilidad del sistema de pensiones.

**Información adicional en el Excel y en la web:**

**<https://w6.seg-social.es/PXWeb/pxweb/es>**

**Nota de prensa**